

## Toevoegen van “Eigen Nuttige Punten” (POI’s) aan de Kenwood Navigatiesystemen

De Kenwood Navigatiecomputers bieden de mogelijkheid om zogenaamde *Eigen Nuttige Punten* middels een (Micro) SD-kaart, CD-rom of USB stick te uploaden in uw systeem. (In de tabel vindt u terug welk van de genoemde media u dient te gebruiken.) Deze punten worden opgenomen in de lijst Eigen Nuttige Punten, zodat de gebruiker bijvoorbeeld het dichtstbijzijnde specifieke nuttige punt kan opzoeken. (Bijvoorbeeld de dichtstbijzijnde McDonald’s, Praxis of Albert Heijn.) Deze mogelijkheid wordt veel gebruikt om flitspaallocaties in het systeem in te voeren. Het voordeel is dan, indien men een flitspaal nadert, dat het systeem een toonsignaal geeft en tevens een balk toont met de melding “**Snelheidswaarschuwing ... km/u**” (... staat voor de maximale snelheid ter plaatse.)



Diverse websites (zoals bv. [www.flitspaal.nl](http://www.flitspaal.nl) en [www.poihandler.com](http://www.poihandler.com)) bieden de mogelijkheid om lijsten met deze specifieke locaties te downloaden. Deze lijsten worden door de verschillende websites regelmatig bijgewerkt, waardoor altijd een actueel overzicht van beschikbare nuttige punten voorhanden is. Voordeel van deze lijsten is dat ze zijn opgemaakt in een speciaal formaat, waardoor ze direct kunnen worden geïmporteerd in het navigatiesysteem.

De onderstaande procedure beschrijft, op zeer eenvoudige wijze, hoe de updates van nuttige punten van diverse websites automatisch kunnen worden gedownload én geïnstalleerd op uw Kenwood navigatiesysteem. Na het installeren van de software en het selecteren van de gewenste specifieke locaties, volstaat één druk op de knop om de meest actuele gegevens te downloaden van het internet en deze weg te schrijven op een (Micro) SD-kaart, CD-rom of USB stick.

### Benodigde hardware & software:

- Kenwood Navigatiecomputer
- PC met
  - Windows XP / Vista / Windows 7
  - Geheugenkaartlezer (intern of extern) of CD-writer
  - Internetverbinding.
- (Micro) SD-kaart, CD-rom of USB stick
- Software:
  - POIEdit \*
  - Garmin POI Loader \*

	Model:	Micro SD	SD	CD	USB
Navigatie computer	KNA-G420		X		
	KNA-G421		X		
	KNA-G421V		X		
	KNA-G520		X		
	KNA-G620T		X		
Multimedia systemen	DNX4280BT				X
	DNX4210BT				X
	DNX5220(BT)			X	
	DNX5240(BT)			X	
	DNX5260BT	X			
	DNX5280BT				X
	DNX5210BT				X
	DNX520VBT	X			
	DNX521VBT				X
	DNX7200		X		
	DNX7220		X		
	DNX7240BT			X	
	DNX7260BT		X		
	DNX7280BT				X
	DNX7210BT				X
	DNX8220BT		X		
	DNX9240BT		X		
DNX9260BT		X			
DNX9280BT		X			
DNX9210BT				X	

\* Gebruik van externe software geschiedt op eigen risico. Kenwood aanvaardt geen aansprakelijkheid voor eventuele defecten of problemen ontstaan door het gebruik van deze software.

## STAP 1: Downloaden en installeren van de software

### PoiEdit

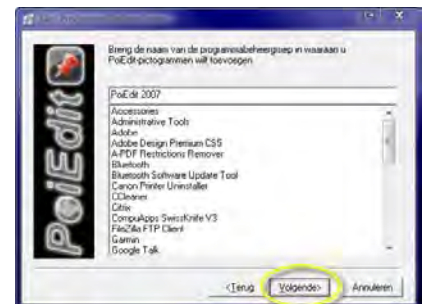
- Ga naar [www.poiedit.com](http://www.poiedit.com) en klik op de knop "Downloaden" in het menu links.



- Kies de gewenste taal.

Current version	
Description	Size
Download PoiEdit 2007.2 English	2.12 MB
Download PoiEdit 2007.2 Dutch	2.43 MB
Download PoiEdit 2007.2 Spanish	2.43 MB
Download PoiEdit 2007.2 French	2.43 MB
Download PoiEdit 2007.2 Italian	2.43 MB
Download PoiEdit 2007.2 Portuguese	2.43 MB
Download PocketPoiEdit v1.0	248 KB

- Volg de download instructies op het scherm (klik even op de banner bovenaan om de download te activeren, daarna kunt u het programma downloaden.)
- Als de download klaar is, dubbelklik dan op het icoon om de installatie te starten en doorloop vervolgens onderstaande stappen.



- Na deze stappen wordt gevraagd welke bestandstypen met POIEdit moeten worden geassocieerd. Wij adviseren u alles uit te vinken.



- Voltooi de verdere installatie.



## Garmin POI Loader

- Ga naar [www.garmin.nl](http://www.garmin.nl), en download POILoader <http://www8.garmin.com/products/poiloader/>
- Zodra de download is voltooid, dubbelklik weer op het icoon. De installatie verloopt volledig automatisch. U kunt geen instellingen aanpassen.



Beide programma's zijn nu geïnstalleerd en gereed voor gebruik.

## STAP 2: < POIEdit instellen >

Het programma POIEdit stelt u in staat om vanaf diverse websites automatisch de meest actuele POI-bestanden te downloaden. Met name voor de flitspalen is dit interessant omdat deze nog wel eens veranderd of verplaatst worden.

Om deze bestanden echter te kunnen downloaden vanaf de diverse websites dient u zich in veel gevallen eerst aan te melden op de website zelf. Dit hoeft slechts één maal te gebeuren en is in de meeste gevallen gratis.

Als u zich éénmaal heeft aangemeld, dan kunt u uw gebruikersnaam en wachtwoord invullen in POIEdit, zodat daarna het proces automatisch zal gaan verlopen.

Uit onze ervaring blijkt dat de website [www.flitspaal.nl](http://www.flitspaal.nl) de beste (gratis!) flitspaal informatie biedt. De (Engelstalige) site [www.poihandler.com](http://www.poihandler.com) daarentegen heeft weer een zeer uitgebreide database met allerlei verschillende POI-groepen door heel Europa. De Benelux is op deze site zeer goed vertegenwoordigd, met bv. lijsten van vele bekende musea, supermarkten, bouwmarkten, hotelketens, autodealers en tankstations, welke allemaal keurig gerangschikt zijn per merk en in deze lijsten zijn de logo iconen van de diverse merken opgenomen.

Voordat u toegang krijgt tot de lijsten moet u zich eerst registreren. Raadpleeg de betreffende websites voor meer informatie hierover.

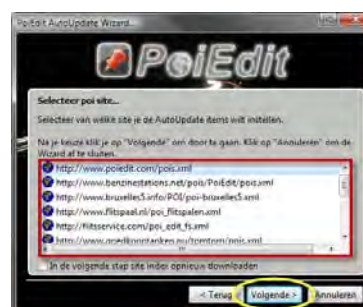
- Start PoiEdit & selecteer "Start AutoUpdate Wizard".



- Leest het info. venster en klik op "Volgende"



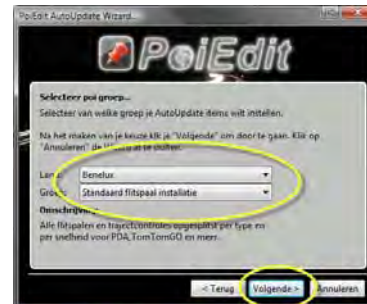
- Selecteer de gewenste POI provider en Klik op "Volgende".



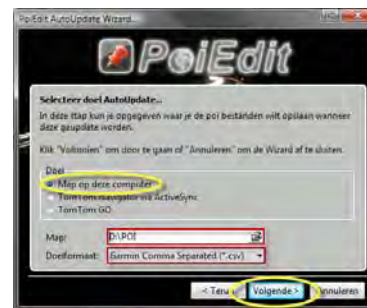
- Vul hier uw gebruikersnaam en wachtwoord in die u heeft ontvangen van de POI provider. Klik op "Volgende".



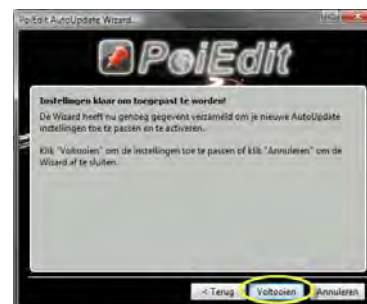
- Pas de instelling aan voor het land waarvoor u de POI's wilt gaan gebruiken. Klik op "Volgende".

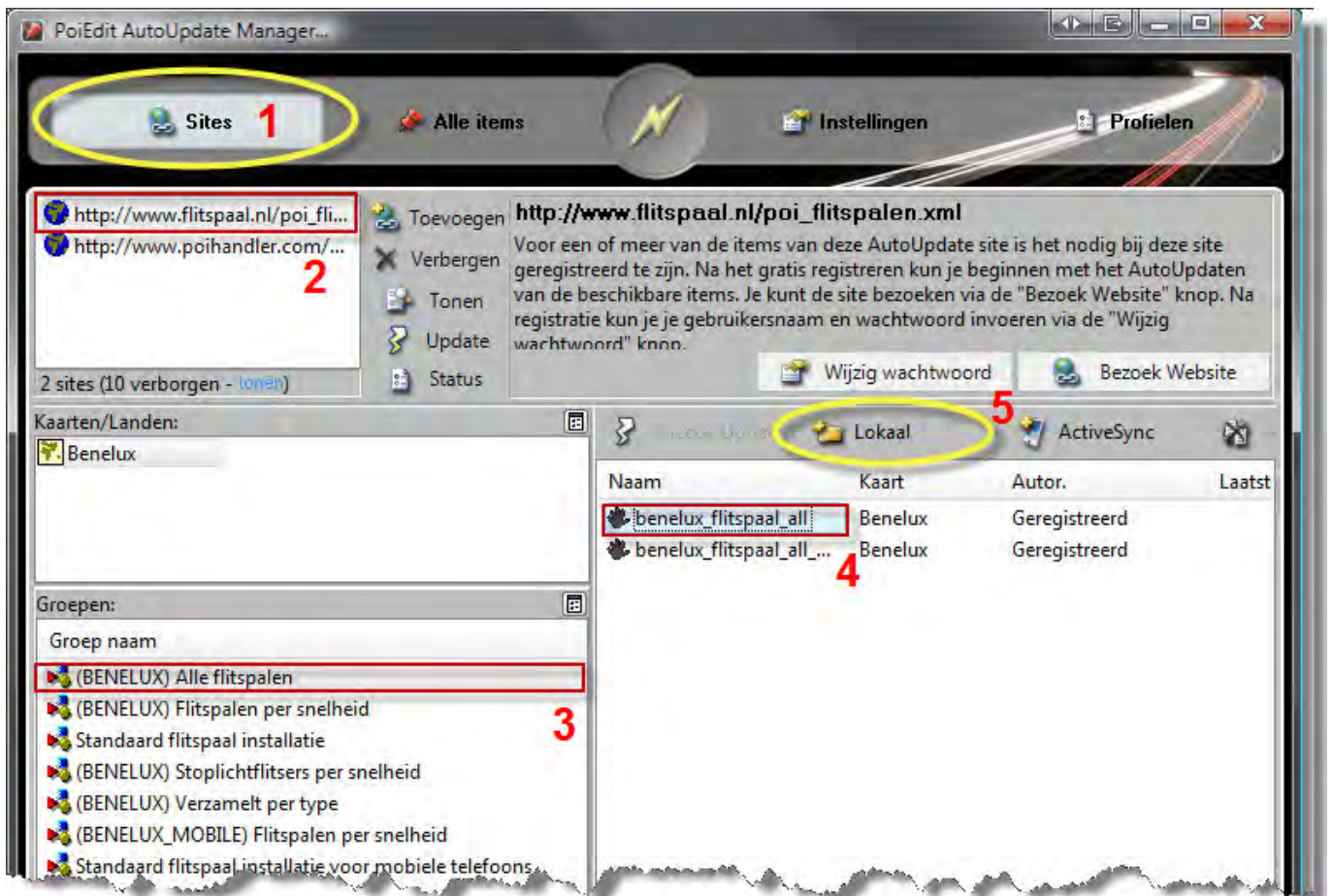


- Selecteer de optie: "Map op deze computer".
    - o Kies een doel "map" waar u de bestanden wilt opslaan.
    - o Selecteer het Doelformaat "Garmin Comma Separated (.csv)".
- Klik op "Volgende".

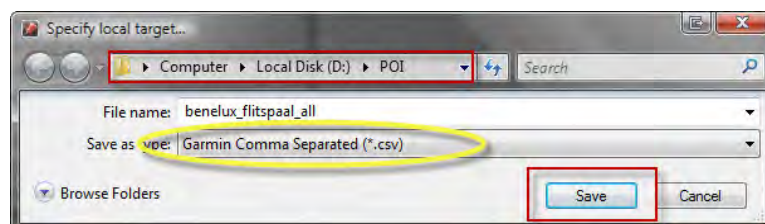


- Lees het info. venster en klik op "Volgende".

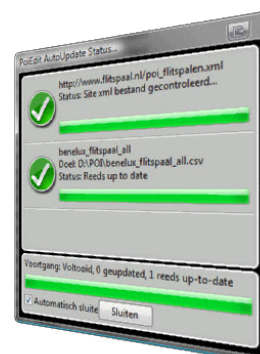




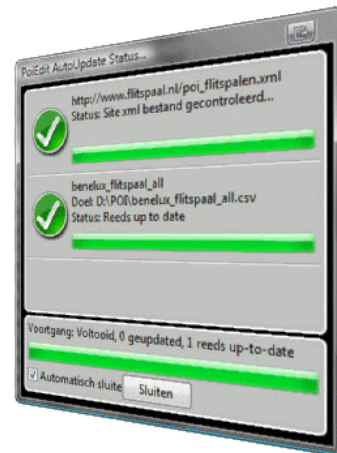
- Selecteer in de volgende stappen:
  - o De POI provider Stap 1 en 2.
  - o De gewenste POI groep Stap 3.
  - o Het gewenste POI bestand Stap 4.
  - o En de locatie "Lokaal" Stap 5.
  
- Selecteer de locatie waar de bestanden moeten worden opgeslagen en verander "opslaan als Type" in "Garmin Comma Separated (.csv)".



- Klik nu op knop midden in de bovenbalk. Het downloaden start automatisch.



- Als u de bestanden op een later moment wilt updaten, start dan het programma opnieuw en kies vervolgens "Nu AutoUpdaten".



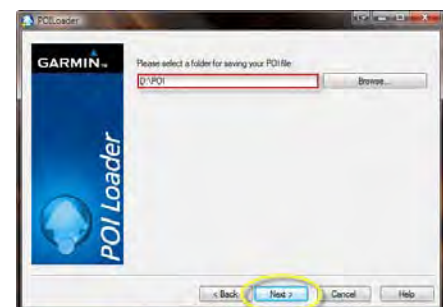
- Open nu het programma "POI Loader" van Garmin. Lees het info. venster en klik op "Next".



- Selecteer "Custom Folder (Advanced)" en klik op "Next".

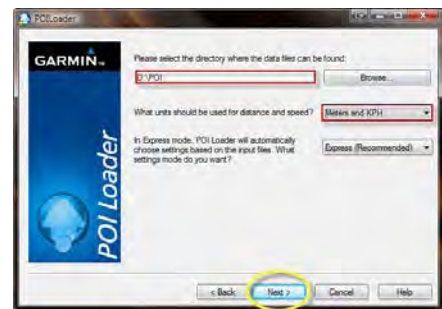


- Selecteer de map waar de bestanden zijn opgeslagen en klik op "Next".



- Controleer of de gegevens correct zijn. Klik vervolgens op "Next".

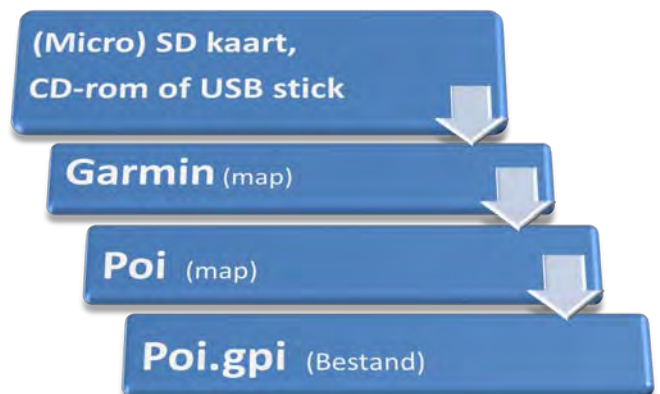
Klik hierna op "Finish".



- Kopieer het "Poi.gpi" bestand naar een (Micro) SD-kaart, CD-rom of USB stick afhankelijk van uw systeem. , in de mappen "Garmin" -> "Poi" -> "Poi.gpi" bestand

Welk medium u nodig heeft kunt u terugvinden in onderstaande tabel, zo ook de structuur die op het medium aanwezig moet zijn:

	Model:	Micro SD	SD	CD	USB
Navigatie computer	KNA-G420		X		
	KNA-G421		X		
	KNA-G421V		X		
	KNA-G520		X		
	KNA-G620T		X		
Multimedia systemen	DNX4280BT				X
	DNX4210BT				X
	DNX5220(BT)			X	
	DNX5240(BT)			X	
	DNX5260BT	X			
	DNX5280BT				X
	DNX5210BT				X
	DNX520VBT	X			
	DNX521VBT				X
	DNX7200		X		
	DNX7220		X		
	DNX7240BT			X	
	DNX7260BT		X		
	DNX7280BT				X
	DNX7210BT				X
	DNX8220BT		X		
	DNX9240BT		X		
	DNX9260BT		X		
DNX9280BT		X			
DNX9210BT				X	



- Zet uw systeem op navigatie en plaats de (Micro) SD-kaart, CD-rom of USB stick in het Kenwood Systeem om zo gebruik te kunnen gaan maken van uw eigen POI's. Het systeem zal nu zelf herkennen dat er een update beschikbaar is en zal u vragen of de update uitgevoerd moet worden. Als u deze vraag bevestigt met ja, dan zal het bestand ge-upload worden naar het interne geheugen van uw systeem.

**NB De wetten met betrekking tot het gebruik van flitspalen gegevens is niet gestandaardiseerd in Europa. Controleer of het gebruik van dergelijke gegevens legaal is in het land waarin u rijdt. Bijvoorbeeld in Duitsland is het gebruik van dergelijke gegevens tijdens het rijden een misdrijf. Gebruik van POI's geschiedt op eigen risico. Kenwood aanvaardt geen aansprakelijkheid voor eventuele defecten of problemen die ontstaan door het gebruik hier van.**